

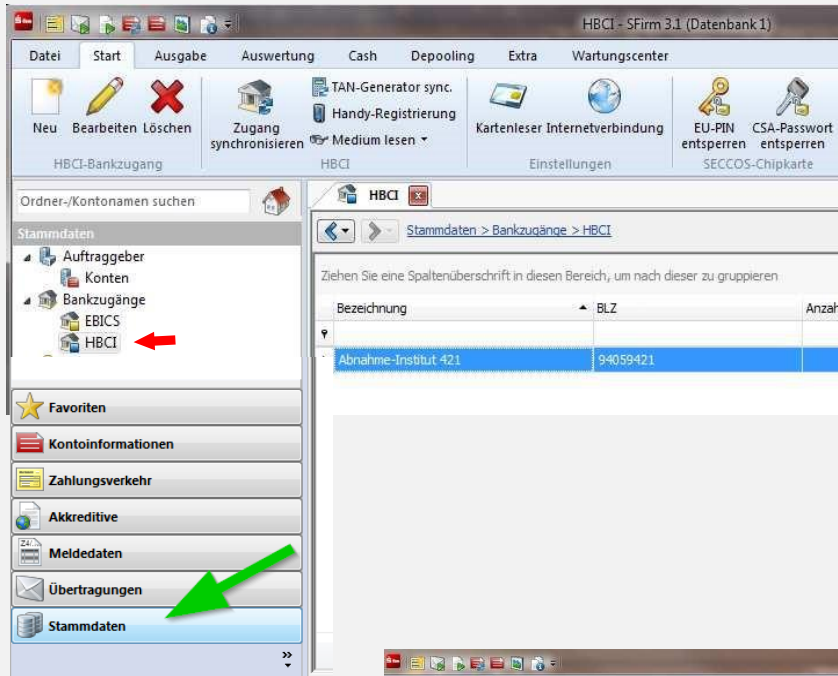


# chipTAN: Einrichtung in SFirm

Gültig für alle SFirm Versionen (3.1, 3.2, 4.0, etc.)

Wenn Sie SFirm bereits mit einem anderen Sicherheitsverfahren nutzen, müssen Sie das chipTAN-Verfahren in der Software neu einrichten.

**Wichtig:** sollten Sie neue Zugangsdaten erhalten haben, müssen diese vorab auf [www.sparkasse-garmisch.de](http://www.sparkasse-garmisch.de) geändert werden!



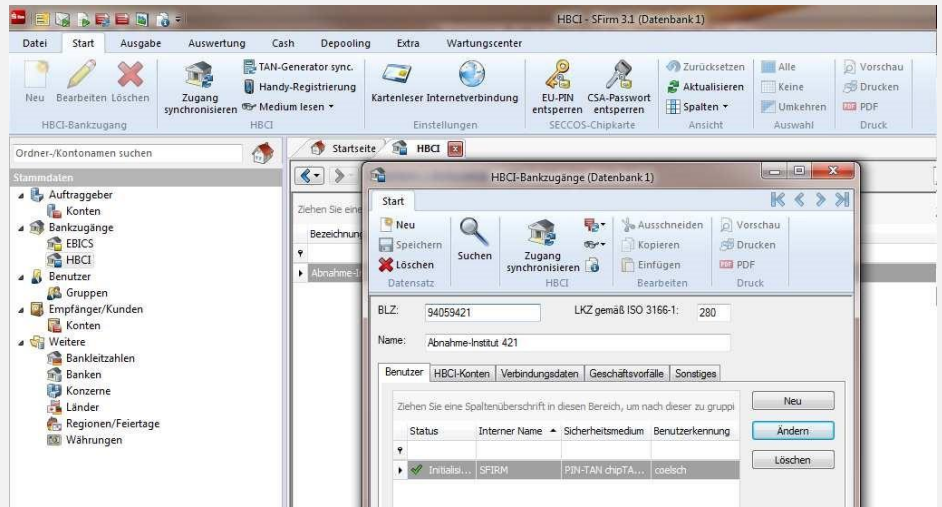
Um einen Bankzugang in SFIRM zu ändern, wählen Sie links unten das Menü **„Stammdaten“** aus und anschließend links in der Rubrik **Bankzugänge** das Icon **HBCI**

Nun wählen Sie die „Sparkasse Garmisch-Partenkirchen“ aus und klicken links oben auf „Bearbeiten“



Es werden die für dieses Institut eingerichteten **Benutzer** zur Auswahl angeboten.

Wählen Sie die Funktion **„Neu“**, um einen neuen Benutzer für **chipTAN** einzurichten.



Geben Sie nun den **chipTAN-Anmeldenamen** ein

Nach Rückfrage werden die Bankparameterdaten aktualisiert. Dazu müssen Sie die **neue Online-Banking-PIN** eingeben.

\*Diese Pin muss vorab auf [www.sparkasse-garmisch.de](http://www.sparkasse-garmisch.de) geändert worden sein





# chipTAN: Einrichtung in SFirm



Da es möglich ist, dass für das Verfahren mehrere TAN-Medien hinterlegt sind, werden Sie aufgefordert, die Abfrage der TAN-Medien zu bestätigen.

The 'Benutzer anlegen' dialog box shows fields for 'Interner Name' (SFIRM), 'Zugeordneter SFirm-Benutzer' (SFIRM), and 'Legitimations-ID' (chip-Fred). A confirmation message from SFirm asks: 'Das aktuelle PIN/TAN-Verfahren ist pushTAN. Bei diesem Verfahren ist es erforderlich, dass die TAN-Medienbezeichnung ausgefüllt ist. Möchten Sie die Liste der eingerichteten TAN-Medien jetzt von Ihrem Kreditinstitut abholen?' with 'Ja' and 'Nein' buttons.



Nachdem Sie alle TAN-Medien bestätigt haben, wählen Sie das Register „Konten“.

The 'Benutzer bearbeiten' dialog box shows the 'Konten' tab selected. It displays 'Medium: PIN-TAN', 'Verfahren: chipTAN optisch (911, aktiv), chipTAN manuell (910), chipTAN-U...', and 'Typ: PIN-TAN'. There are buttons for 'PIN ändern', 'PIN sperren', 'PIN entsperren', and 'PIN hinterlegen'.

The 'Aktives PIN/TAN-Verfahren wechseln' dialog box displays a list of available PIN/TAN methods. The selected method is 'chipTAN-QR (Q1S, 913)'. There are 'OK' and 'Abbrechen' buttons.



Im Register „Konten“ werden Ihnen die mit dem Benutzer verknüpften Konten zur Auswahl angeboten.

chipTAN ist nun für dieses Konto voreingestellt. Sie haben nun aber auch die Möglichkeit, das standardmäßig angebotene Sicherheitsverfahren für dieses Konto zu ändern.

The 'Benutzer bearbeiten' dialog box shows a list of accounts under the 'Konten' tab. The list has columns for 'IBAN', 'Verfügbar', 'Kontonummer', 'Beschreibung', and 'Kontoinhaber'. The accounts listed are:

IBAN	Verfügbar	Kontonummer	Beschreibung	Kontoinhaber
	●			
	●	10061265	GiroAbnahme	Tester Martin
	●	10066439	GiroAbnahme	Tester Martin
	●	10066918	GiroAbnahme	Rollentest Martin
	●	10076610	GiroAbnahme	Tester Martin
	●	10101459	GiroAbnahme	Tester Martin
	●	779347	GiroAbnahme	Tester Martin